

## SITE CLASSÉ

Décret du 5 août 1993.

**CRITÈRE :** pittoresque, historique, scientifique

**TYPLOGIE :** Grand ensemble paysager

### MOTIVATION

#### DE PROTECTION

Le classement de la forêt d'Halatte constitue une des grandes phases de la protection du Massif des Trois Forêts complétant une succession de mesures progressivement mises en place dans cette région.

Avec les forêts de Chantilly et d'Ermenonville, Halatte forme un ensemble exceptionnel d'environ 25 000 ha relativement préservé aux portes de la région parisienne. Seule une mesure de protection forte permet d'assurer la pérennité de ce patrimoine naturel et paysager soumis à de fortes pressions périurbaines. Parvenues presque intactes depuis l'époque des grandes chasses royales, ces trois forêts présentent un grand intérêt, tant au plan paysager, que scientifique, historique, récréatif et touristique.

Le périmètre classé est étendu aux clairières et aux marges agricoles dont la préservation est indispensable à une bonne perception du site et à l'équilibre de l'écosystème forestier.

#### DÉLIMITATION-SUPERFICIE

5 908,25 hectares

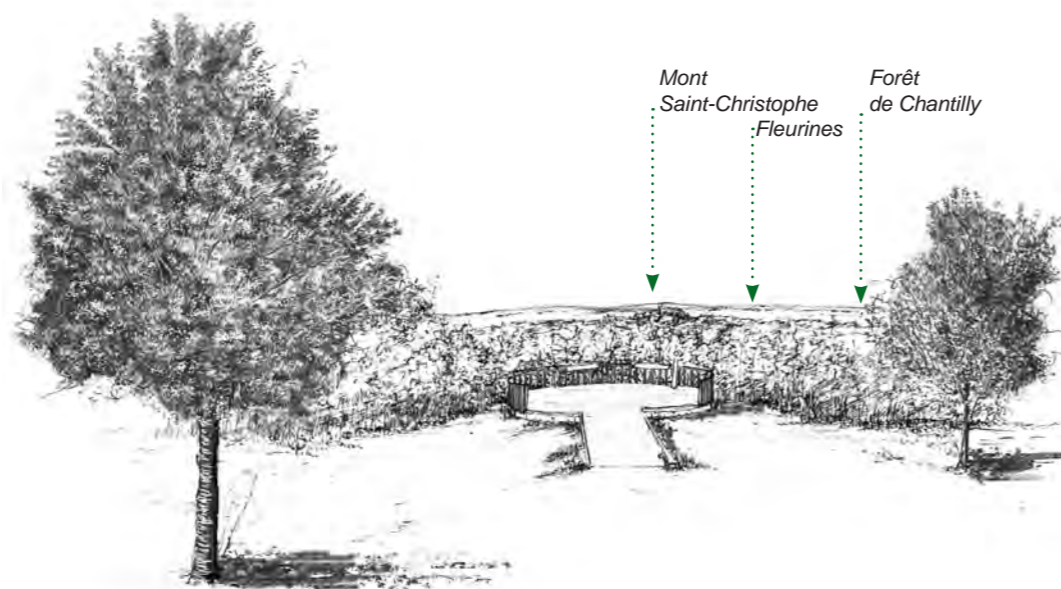
#### PROPRIÉTÉ PUBLIQUE

et PRIVÉE.

#### AUTRES PROTECTIONS :

- . Plusieurs Monuments Historiques et leurs abords.
- . Parc du Château d'Ognon (3 nov. 1943), Mont Calipet (14 mars 1947), Vallée de la Nonette (6 février 1970), sites inscrits.

- . PNR Oise Pays de France



Panorama depuis le mont Pagnotte

## 6 000 hectares de forêts

La forêt d'Halatte est située au nord du bassin parisien, entre les villes de Senlis, Creil et Pont-Sainte-Maxence. Elle rassemble cinq forêts communales, une forêt départementale, et de nombreux bois privés et constitue un massif forestier d'environ 6000 hectares. Elle recouvre un plateau calcaire d'une centaine de mètres d'altitude de moyenne qui descend progressivement sur le cours de la Nonette, et qui forme un relief abrupt sur le cours de l'Oise. Aucun cours d'eau permanent ne parcourt le territoire de la forêt. Le sol sableux et calcaire draine parfaitement les eaux. Seuls subsistent quelques rus, émanants d'anciennes fontaines, pour la plupart recouvertes par la végétation. Le site s'étend sur 13 communes, mais seuls deux villages-clairières se sont implantés au coeur de la forêt : Aumont-en-Halatte et Fleurines.

### Un patrimoine remontant au néolithique

Trois pierres levées (le dolmen de Chancy, et les menhirs des Indrolles) datant de 5000 ans avant notre ère attestent d'une présence humaine dès le néolithique. Un temple gallo-romain est encore visible en forêt domaniale à Ognon. Depuis l'époque de Clovis, la forêt est un terrain de chasse de prédilection des Rois de France à proximité de leurs lieux de villégiature. Etienne Guillemot rappelle que « *Bornée au nord par Pont-Sainte-Maxence, au sud par Senlis, dominant la vallée de l'Oise, rivière profonde et calme, qui la baigne sur toute son étendue nord-ouest, la forêt d'Halatte était bien située pour l'exploitation. Elle fut aussi merveilleusement aménagée pour la chasse aux XVII<sup>e</sup> et XVIII<sup>e</sup> siècles, et c'est avec raison que Pierre le Grand l'appelait le jardin de la France. Au XIII<sup>e</sup> siècle, cette forêt avait donc, à peu de chose près, les limites actuelles. Elle fut toujours royale, mais, de bonne heure, les rois de France en aliénèrent une partie en faveur des nombreux établissements religieux de Senlis et des environs. Des seigneurs laïques et des particuliers en possédèrent aussi quelques portions, moins étendues cependant que celles du clergé. Les rois se réservèrent la région septentrionale et occidentale, plus rapprochée de l'Oise, qui servait à transporter le bois jusqu'à Paris, tandis qu'ils donnèrent à l'évêque et aux communautés religieuses de Senlis le sud de la forêt,*

Dreal de Picardie, 56, rue Jules Barni - 80040 Amiens Cedex 1, Tél. : 03 22 82 25 00  
Réalisation de l'étude : Atelier Traverses, 1 rue Duméril-75 013 Paris





**COMMUNES :** Apremont, Aumont, Beaufort, Beaurepaire, Chamant, Fleurines, Ognon, Pontpoint, Pont-Sainte-Maxence, Roberval, Senlis, Verneuil-En-Halatte, Ville-neuve-Sur-Verberie, Villers-Saint-Frambourg.

**FRÉQUENTATION DU SITE**  
 . plus de 5 millions de visiteurs par an

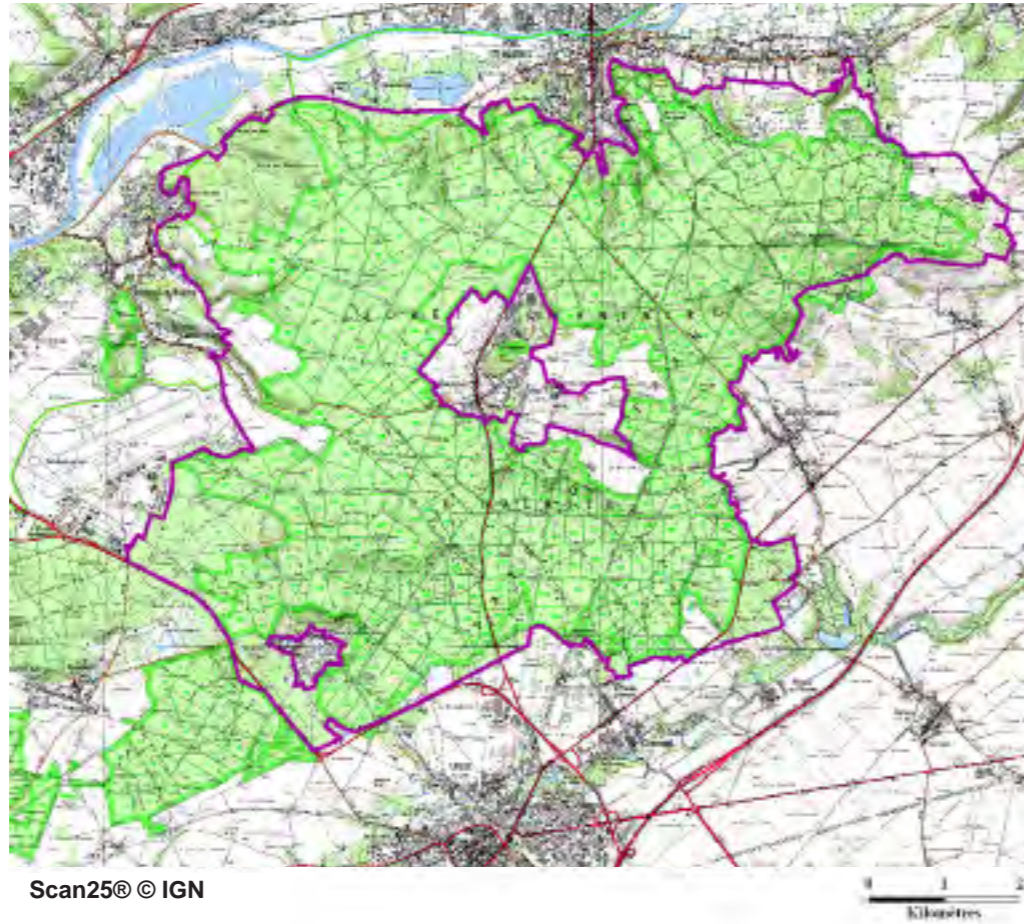
**AMÉNAGEMENT- ENTRETIEN**  
 . Document d'aménagement forestier

**SIGNALÉTIQUE :**  
 . Signalétique ONF

**MUTATIONS :**  
 . Etat : Bon, critères lisibles, avec quelques atteintes  
 . Principales mutations :  
 - Pressions foncières/ Equipements infrastructures  
 Mutations secondaires : pressions urbaines, pressions touristiques/ fréquentation

**ENJEUX :**  
 . Veiller au respect de l'intégrité du site dans toutes les interventions susceptibles d'en modifier l'aspect, notamment dans le cadre des documents d'urbanisme.

**POUR EN SAVOIR PLUS :**  
 . *Découvrons la Forêt d'Halatte*, Plaque PNR Oise Pays de France  
 . Léon Fautrat, « La Forêt d'Halatte et sa capitainerie », dans *Comité Archéologique de Senlis, Comptes-rendus et Mémoires*, Senlis, Imprimerie d'Eugène Dufresne, 3<sup>e</sup> série, vol. 1, 1887, p. 81-110  
 . Étienne Guillemot, *Les forêts de Senlis : Étude sur les régimes des forêts d'Halatte, de Chantilly et d'Ermenonville au Moyen Âge jusqu'à la Révolution*, Paris, Mémoires de la Société de l'Histoire de Paris et de l'Ile-de-France, 1905, 228 p.



Scan25® © IGN

« éloigné seulement d'une demi-lieue de cette ville ». A partir du XVI<sup>e</sup> siècle, les bornes armoriées en pierre, toujours visibles, se multiplient afin de délimiter le territoire des différents propriétaires. Les fontaines à margelles en pierre utilisées pour les chevaux et les chiens de chasse ponctuent la forêt. Quelques monuments naturels ponctuent également le site, avec, outre les menhirs, des arbres remarquables.

### Une forêt de hêtres, chênes et tilleuls

L'histoire du site est encore lisible actuellement. La forêt, importante réserve de bois de différentes essences (hêtres, chênes, tilleuls, pins, bouleaux...), est quadrillée par un réseau dense de routes, d'allées, et de chemins forestiers. Dans la moitié nord, la présence des grandes chasses royales a incité à la production de bois d'oeuvre en futaie, principalement du hêtre. Au sud, la production s'oriente vers le taillis, ou le taillis sous futaie de chênes et de tilleuls. L'Office National des Forêts gère les propriétés publiques, orientant à long terme la production vers la futaie, constituée majoritairement de chênes.

### Des belvédères

Trois buttes témoins s'alignent sur une diagonale : le mont Alta de 140 m, la butte Saint-Christophe de 185 m située au milieu d'une clairière en plein cœur de la forêt et le mont Pagnotte à 222 m, point culminant du site. Un belvédère réaménagé sur ce dernier site permet d'observer l'ensemble forestier. Depuis les lisières de la forêt s'ouvrent également de magnifiques panoramas.

La forêt est actuellement principalement fréquentée localement. Le GR 12, chemin de Saint Jacques, est le seul sentier balisé de la forêt. Les autres chemins servent essentiellement à la gestion. Ils délimitent les parcelles et ne sont pas ouverts au public. Peu de cartes précises et lisibles sont disponibles et implantés sur place. Améliorer l'orientation des visiteurs pourrait amener davantage de promeneurs métropolitains à parcourir ces lieux fantastiques encore préservés aux portes de la région parisienne.

Dreal de Picardie, 56, rue Jules Barni - 80040 Amiens Cedex 1, Tél. : 03 22 82 25 00  
 Réalisation de l'étude : Atelier Traverses, 1 rue Duméril-75 013 Paris



En haut à droite : les menhirs  
 - En bas, à droite : panorama de l'abbaye Saint-Christophe